



Правительство Московской области

**Отчет (I этап)
о результатах обследования железнодорожной
инфраструктуры станций на территории
шестнадцати муниципальных образований
Московской области
(март – июнь – сентябрь 2016 года)**



Обследование железнодорожной инфраструктуры станций Московской железной дороги на территории Московской области

Основание:

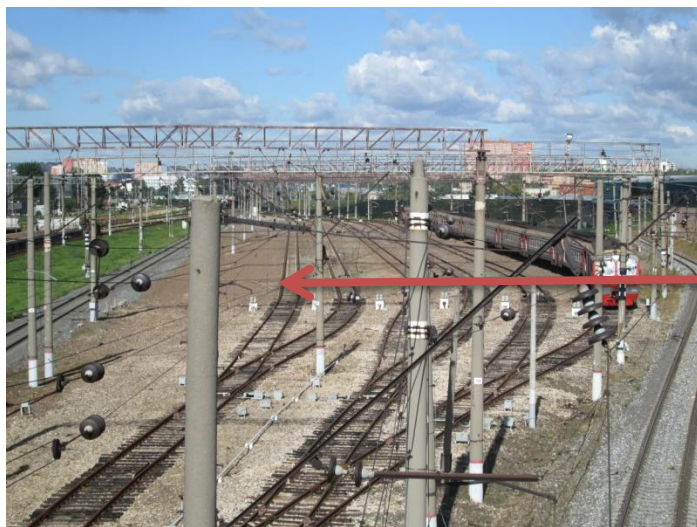
- обращение заместителя начальника Московской железной дороги – филиала ОАО «РЖД» Д.А. Шулянского от 16.02.2016 № исх-1530/моск,
- обращение заместителя начальника Октябрьской железной дороги по Московскому территориальному управлению П.Ю. Петровичева от 25.02.2016 № исх-4161/окт,
- обращение заместителя начальника Московской железной дороги – филиала ОАО «РЖД» В.С. Рабчука от 05.04.2016 № исх-3291/моск,
- обращение заместителя начальника Московской железной дороги – филиала ОАО «РЖД» В.С. Рабчука от 02.08.2016 № исх-8273/моск,

Цель:

- Обследование железнодорожных путей станций Московской железной дороги на предмет их использования.
- Анализ информации от администраций муниципальных образований, ЦИОГВ МО на предмет сохранения (восстановления) железнодорожных путей с целью сохранения производственных мощностей или привлечения инвесторов.
- Анализ информации от ОАО «РЖД» о назначении железнодорожных путей, причинах неостребованности, перспективах их использования.
- Подготовка предложений по оптимизации железнодорожных путей общего пользования, планируемых к закрытию и списанию в связи с демонтажем или к закрытию для дальнейшей консервации.



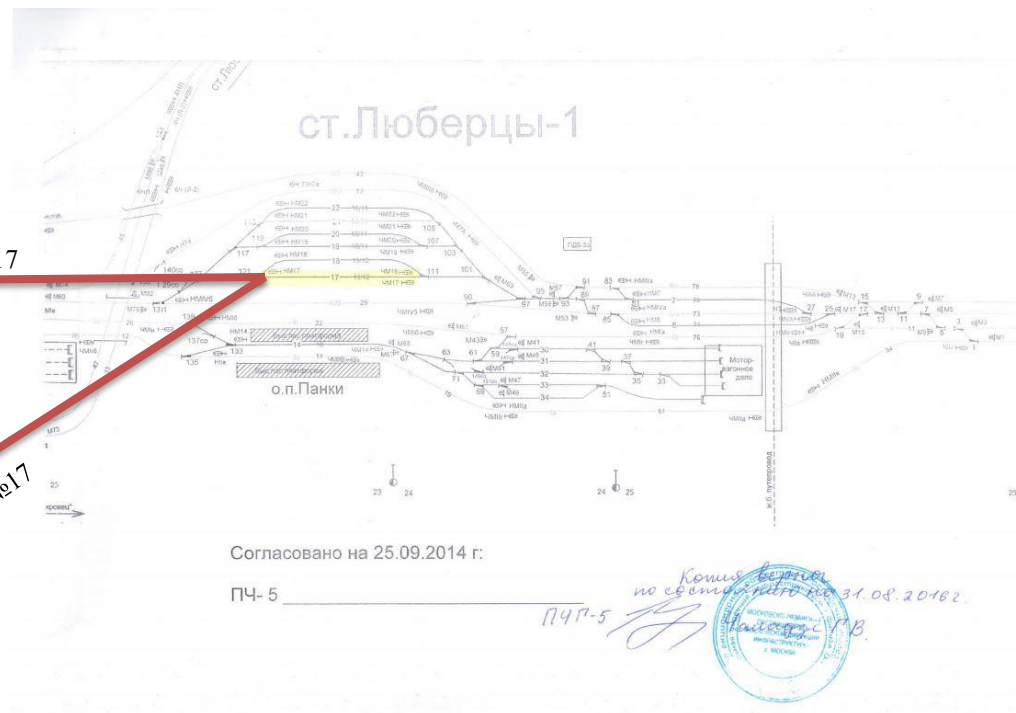
Люберецкий муниципальный район Московской области. Станция Люберцы-1 Рязанского направления Московской железной дороги. Пути отстоя №17 (парк отстоя) протяженностью 291 м. (о.п. Панки).



Пути отстоя №17



Пути отстоя №17



В ходе обследования 01.09.2016 установлено: путь №17 по станции Люберцы-1 (о.п. Панки) использовался, как путь отстоя для электропоездов пригородного сообщения и для временного размещения механизмов для технологических нужд ОАО «РЖД».

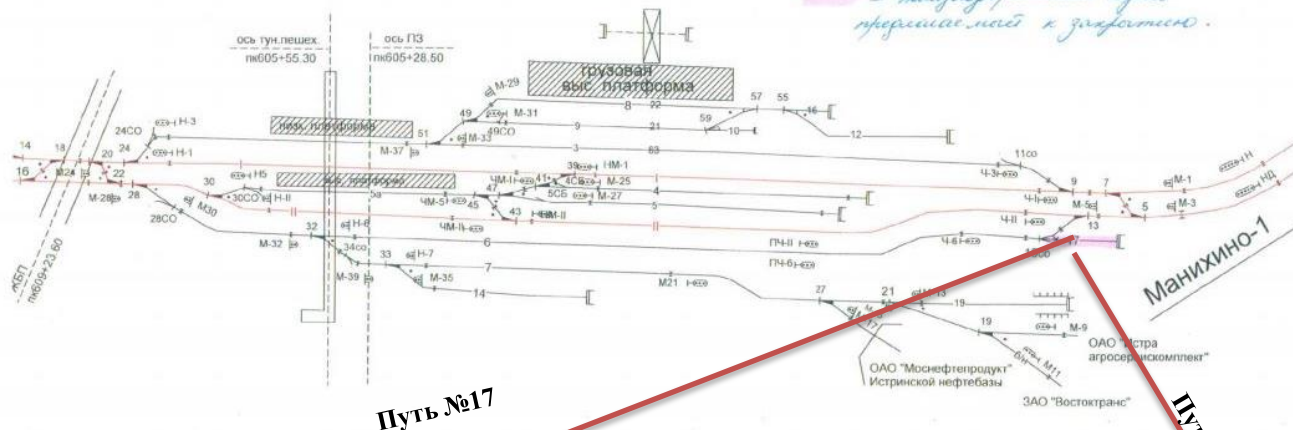


Истринский муниципальный район Московской области. Станция Ново-Иерусалимская Рижского направления Московской железной дороги. Путь №17.

ст.Ново-Иерусалимская

Схема реконструкции железнодорожного пути вблизи платформы на участке Ново-Иерусалимская - Косино с 3-м т.ч. 99,0 м от 3-го т.ч. т.ч. №17

- железнодорожный путь предназначен для движения.



В ходе обследования 30.08.2016 установлено: путь №17 использовался как тупиковый путь, демонтирован в связи с изменением схемы движения и отсутствием производственной необходимости при дальнейшей эксплуатации.

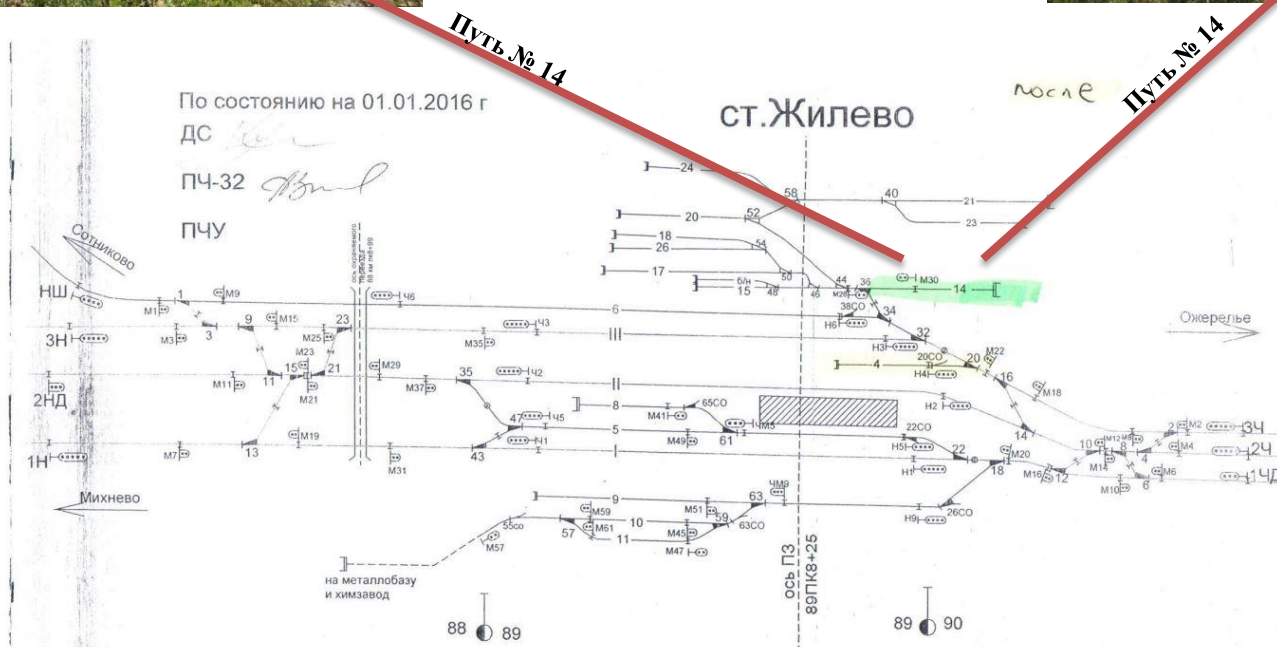




Ступинский муниципальный район Московской области. Станция Жилево Павелецкого направления Московской железной дороги. Железнодорожный путь № 14.

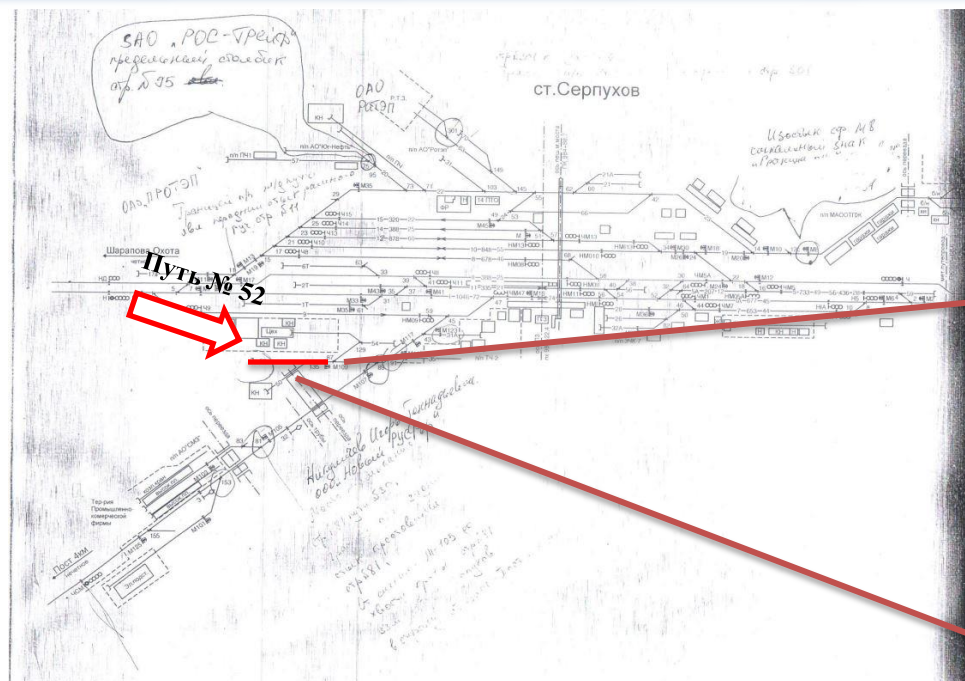


В ходе обследования 06.09.2016 установлено: железнодорожный путь № 14, протяженностью 92 м., использовался, как погрузочно-выгрузочный путь.





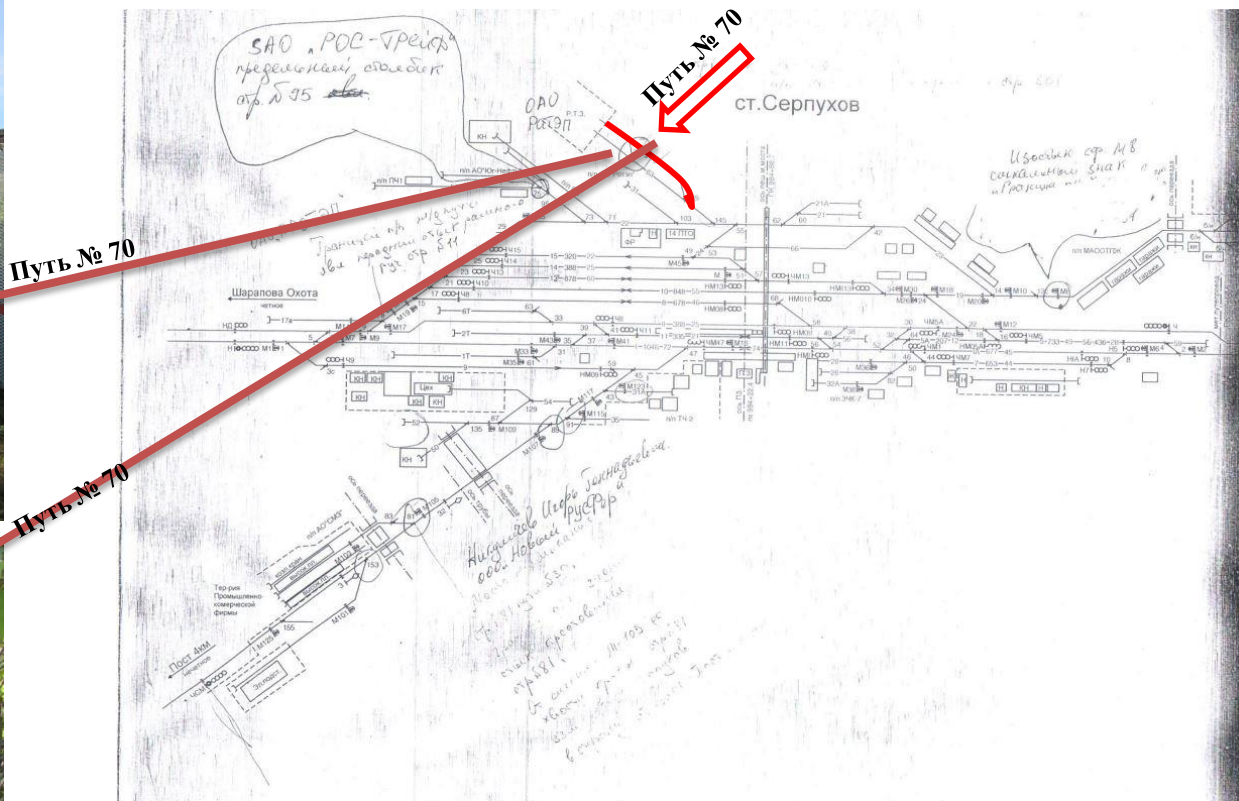
Городской округ Серпухов Московской области. Станция Серпухов Курского направления Московской железной дороги. Железнодорожный путь №52.



В ходе обследования 06.09.2016 установлено железнодорожный путь №52 протяженностью 762 м., предназначен для технологической работы предприятия, входящего в состав ОАО «РЖД» с обеспечением погрузочно-выгрузочных работ для собственных нужд ОАО «РЖД».



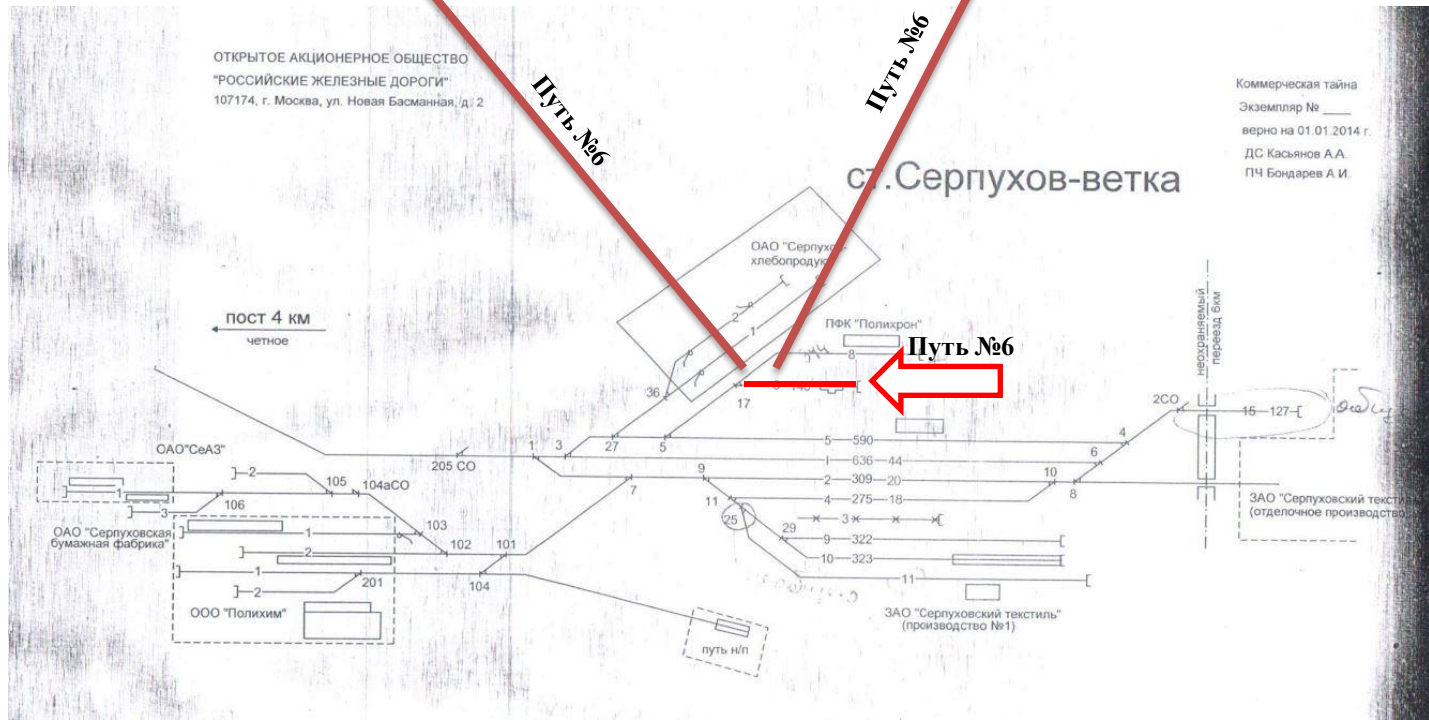
Городской округ Серпухов Московской области. Станция Серпухов Курского направления Московской железной дороги. Железнодорожный путь № 70.



В ходе обследования 06.09.2016 установлено
железнодорожный путь № 70 протяженностью 175 м.,
предназначен для погрузочно-выгрузочных работ на
действующем предприятии оборонного комплекса.



Городской округ Серпухов Московской области. Станция Серпухов Курского направления Московской железной дороги. Железнодорожная ветка – путь №6.



В ходе
обследования
06.09.2016
установлено
железнодорожная
ветка – путь №6
протяженностью
320 м.,
находится в
нерабочем
состоянии,
практически
разобрана и
расхищена.



Солнечногорский муниципальный район. Станции: Поварово 1 - Поварово-2 Большого кольца Московской железной дороги (ветвь № 7).



По состоянию на 18.03.2016 в ходе обследования установлено:

- отсутствие рельсо-шпальной решетки ветви № 7 в связи с демонтажем во исполнении требования телеграфного указания руководства от 02.08.1999.**



Солнечногорский муниципальный район. Станции: Поварово -1 - Поварово-3 Большого кольца Московской железной дороги (ветвь № 3).



По состоянию на 18.03.2016 в ходе обследования установлено отсутствие рельсо-шпальной решетки ветви № 3 и стрелочных переводов в связи с демонтажем во исполнении требования телеграфного указания руководства от 02.08.1999.



Задачи участникам заседания МВК

- ✓ Муниципальным образованиям Московской области направить предложения по закрытию (консервации) железнодорожных путей общего пользования, в том числе малоинтенсивных линий и участков по станциям Московской железной дороги.
- ✓ Межведомственной комиссии руководствуясь результатами обследования, предложениями муниципальных образований Московской области и ОАО «РЖД» выработать решения по закрытию (консервации) железнодорожных путей общего пользования, в том числе малоинтенсивных линий и участков в рамках выполнения требований Порядка закрытия железнодорожных путей общего пользования, в том числе малоинтенсивных линий и участков, утвержденного приказом Минтранса России от 22.12.2011 № 327.